



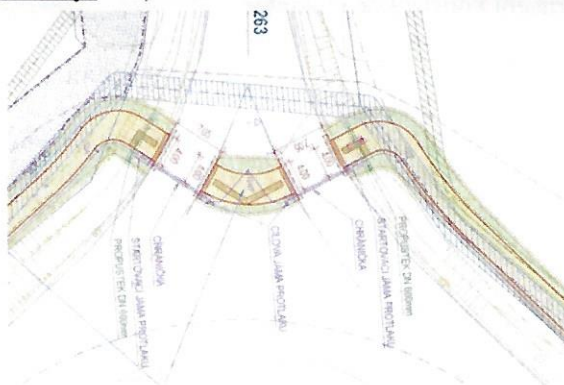
**Stanovisko k projektové dokumentaci cyklostezky ke stavebnímu řízení pro stavbu: „Komunikace pro pěší a cyklisty průmyslová zóna, Rumburk 2“ - silnice I/9**

K Vaší žádosti ze dne 11.11.2019 (pod zn.S.2016.8.11) zaslané e-mailem, vč. e-mailem zaslané projektové dokumentace ve stupni „DSP“, z 10/2019, ve formátu \*.pdf (PD vyhotovena projektantem Ing. arch. Jiřím Kňákalem, Okrouhlá 70, 473 01 Okrouhlá, pro investora Město Rumburk, tř. 9.května 1366/48, 408 01 Rumburk, neopatřena autorizačním razítkem), o stanovisko ke stavebnímu řízení na výše uvedenou stavbu, Vám **Ředitelství silnic a dálnic ČR, Správa Chomutov**, jako majetkový správce silnice I.třídy I/9 v dotčené lokalitě, v návaznosti na předchozí stanovisko naší organizace k územnímu řízení ze dne 8.10.2018, č.j. 9125/35200/2018/Mai, sděluje, že **souhlasí se stavebním řízením k výše uvedené stavbě umístěním cyklostezky podél a na komunikaci I.třídy I/9 za níže uvedených podmínek:**

Výřez ze situace širších vztahů v katastrální mapě:



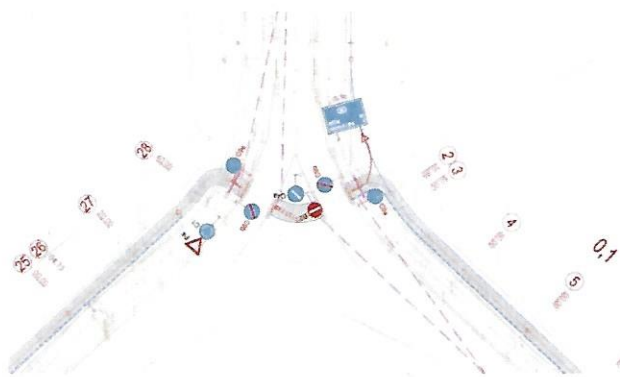
Výřez ze situace u okružní křižovatky:



**Konstatujeme:**

- ✓ u přechodu/přejezdu u okružní křižovatky je navrženo provedení opěry obrubníků z betonu i ze strany od vozovky, jinak hrozí vylamování obrubníků (PD v souladu),
- ✓ propustky silničního odvodňovacího příkopu pod nástupy přes směrový ostrůvek u komunikace II.třídy II/263 jsou navrženy DN 600 (PD v souladu),
- ✓ svislé a vodorovné dopravní značení na silnici I.třídy I/9 bude provedeno v souladu se standardy ŘSD PPK SZ, PPK VZ a PPK ZNA (fólie třídy č. 2, strukturální plast (3kg/m<sup>2</sup>) dle TP 133 Zásady pro vodorovné dopravní značení na pozemních komunikacích v platném znění) (PD v souladu),
- ✓ stále máme za to, že na kruhovém objezdu komunikace I.třídy I/9 (i na příjezdu na komunikaci II.třídy II/263) by mělo být osazeno nějaké SDZ (třeba výstražnou značkou) upozorňující na místo pro přecházení (PD neřeší),





- ✓ k umístění kabelu VO byla dne 27.3.2019 mezi Městem Rumburk a ŘSD ČR, uzavřena Smlouva o smlouvě budoucí o zřízení věcného břemene – služebnosti č. 10919301,
- ✓ ke vlastní stavbě byla dne 1.4.2019 mezi Městem Rumburk a ŘSD ČR, uzavřena Smlouva o právu provést stavbu č. 10919901, s tím, že majetkoprávní vypořádání pozemků pod vlastní stavbou bude do 6-ti měsíců od vydání kolaudačního souhlasu.

**Podmínky, které požadujeme uvést ve stavebním povolení:**

- ✓ veškeré stavební zásahy do silnice I/9, osazení přechodného dopravního značení apod., bude prováděno výhradně na základě povolení příslušného silničního správního úřadu, jímž je Krajský úřad Ústeckého kraje, ODaSH,
- ✓ dopravní opatření budou provedena v souladu s platnými technickými podmínkami pro označování pracovních míst na pozemních komunikacích a podmínek naší organizace: <https://www.rsd.cz/wps/portal/web/technicke-predpisy/BOZP>.
- ✓ stavební práce budou prováděny tak, aby nedocházelo k ohrožení bezpečnosti a plynulosti silničního provozu na silnici I/9,
- ✓ stavební práce budou prováděny tak, aby nedocházelo k poškození a znečištění povrchu silnice a silničního příslušenství silnice I/9; případné znečištění silnice způsobené stavební činností bude toto okamžitě odstraněno,
- ✓ na silnici I. třídy nebude skladován žádný materiál,
- ✓ při osazování obrubníků a narušení konstrukce vozovky:
  - živičný kryt vozovky bude naříznut řezačem spár kolem výkopu,
  - zhutnění jednotlivých vrstev bude provedeno dle platných norem a technických podmínek a řádné zhutnění bude doloženo hutnicími protokoly,
  - pracovní spára bude zaříznuta řezačem spar, dokonale zbavena všech nečistot; po připojení nového povrchu, zahutnění a vychladnutí bude proříznuta a zalita asfaltovou zálivkou za horka,
  - mezi vozovkou a obrubníky bude provedeno opatření spár pružnou asfaltovou zálivkou,
- ✓ konečná úprava krytu vozovky silnice I. třídy bude provedena dle platných technických norem a dle podmínek ŘSD ČR:
  - a. dodržení složení konstrukčních vrstev původní vozovky,
  - b. v případě nemožnosti dodržení původních vrstev požadujeme obnovení v této skladbě – uvádíme celou skladbu – bude uplatněno pro stavbou dotčené konstrukční vrstvy:
    - asfaltový beton ohrusný modif. - ACO 11S PMB 45/80-60 40 mm ČSN EN 13108-1,
    - spojovací postřík modif. kationaktivní emulze - PS-EP C 60 BP4 0,30 kg/m<sup>2</sup> ČSN 736129,
    - asfaltový beton ložní modifikovaný - ACL 22S PMB 25/55-60 70 mm ČSN EN 13108-1
    - spojovací postřík modif. kationaktivní emulze - PS-EP C 60 BP4 0,30kg/m<sup>2</sup> ČSN EN 13808-1
    - asfaltový beton podkladný - ACL 22S A 50/70 90 mm ČSN EN 13108-1
    - ochrana povrchu kationaktivním postříkem - PI – E C60 B4 0,60kg/m<sup>2</sup> ČSN 73 6129, s posypem kamenivem frakce 2/4 3,00kg/m<sup>2</sup> ČSN EN 13808 - Mechanicky zpevněné kamenivo MZK 0/32 GA 200 mm ČSN EN 13285
    - Štěrkodrt' ŠDA 0/32 GE 250 mm ČSN EN 13285
- ✓ stavební práce ve vztahu k silnici I/9 bude oprávněn kontrolovat, připomínkovat a zapisovat do stavebního deníku technický dozor ŘSD ČR, který bude vykonávat činnosti směřující k řádnému provádění prací dle podmínek a požadavků budoucího správce. Zhotovitel a investor mu tuto činnost ve vztahu ke stávajícímu a budoucímu majetku, jenž převezme do správy ŘSD ČR, umožní a poskytne plnou součinnost,

- ✓ zahájení vlastních stavebních prací souvisejících s výstavbou místa pro přecházení bude prokazatelně oznámeno technickému správci komunikace I. třídy I/9, vzhledem k neznámému termínu realizace bude určen, zaslat na e-mail: [jan.muska@rsd.cz](mailto:jan.muska@rsd.cz),
- ✓ minimálně do 10-ti dnů před závěrečnou kontrolní prohlídkou souvisejících s úpravou místa pro přecházení bude technickému správci komunikace I. třídy I/9 předložen předávací protokol, jehož součástí bude písemné sdělení s obsahem:
  - a. kdo prováděl stavební práce,
  - b. kde byly stavební práce prováděny,
  - c. doba zahájení a ukončení prací,
  - d. záruky za provedení práce, kde požadavek naší organizace je na provedené práce v souvislosti s vedením komunikace do řádného stavu v rozsahu **60 měsíců**.

Dále jako součást předávacího protokolu bude majetkovému správci komunikací I. třídy v souladu s § 125 stavebního zákona předána dokumentace skutečného provedení stavby dle následujícího seznamu dokladů k přejímacímu řízení:


Seznam dokladů k přejímacímu řízení

- a. DSPS jejíž součástí bude i GDSPS (geodetická část dokumentace skutečného provedení stavby) zpracovaná dle předpisu B2/C1 a ověřená UOZI dle 200/1994 Sb., (<https://www.rsd.cz/wps/portal/web/technicke-predpisy/datove-predpisy>)
  - b. certifikáty zhotovitele ČSN EN ISO 9001:2001 + ČSN EN ISO 14001,
  - c. certifikát + prohlášení o shodě na veškerý materiál použitý při stavbě,
  - d. protokoly o kontrolních zkouškách statickou zatěžovací deskou pláňe a všech vrstev aktivní zóny komunikací v případě jejího dotčení,
  - e. průkazní zkoušky asfaltových směsí dle TP 109 dle konstrukční skladby,
  - f. protokoly o kontrolních zkouškách živičných směsí,
  - g. protokol o kontrolní zkoušce míry zhutnění živičných směsí,
  - h. zkušební protokol o měření retroreflexe vodorovného dopravního značení,
- ✓ místo pro přecházení přes směrový dopravní ostrůvek zůstává součástí silnice I.třídy I/9, investor/stavebník uzavře s ŘSD smluvní prohlášení o povinnosti obce zajistit jeho schůdnost a údržbu.

**Platnost tohoto stanoviska je jeden rok ode dne vydání.**

S pozdravem

Mgr. Lucie Budinová  
vedoucí odd. majetkové správy ŘSD ČR, Správy Chomutov

 ŘEDITELSTVÍ SILNIC A DÁLNIC ČR  
SPRÁVA CHOMUTOV  
Kochova 3975  
430 01 Chomutov

9

Obdrží: Ing. arch. Jiří Kňákal  
Okrouhlá 70  
473 01 Okrouhlá

Korespondenci zasílejte na adresu:

Ředitelství silnic a dálnic ČR, Správa Chomutov, Kochova 3975, 430 01 Chomutov  
tel.: +420 474 614 523, fax.: +420 474 624 348, ID datové schránky: zjq4rhz

